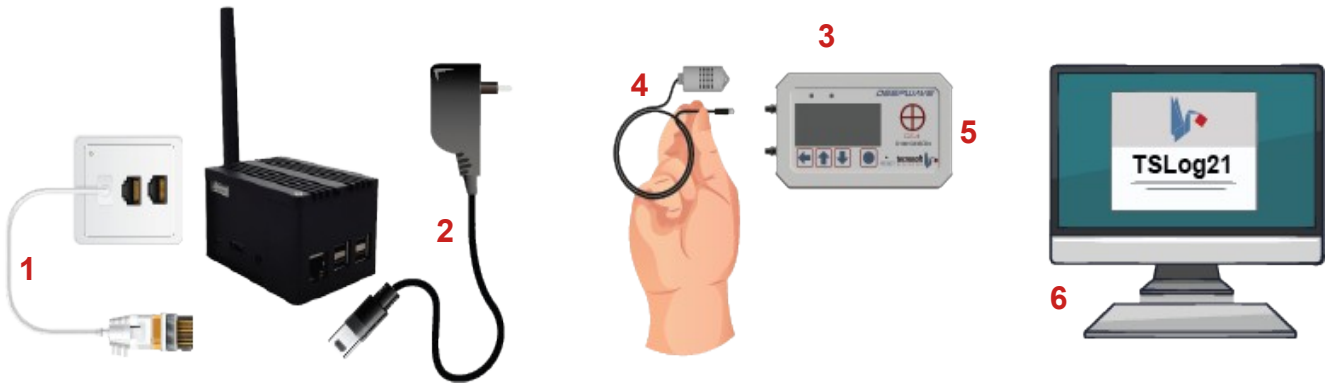


Connections/Connessioni



- 1 Connect Helios to your LAN through an Ethernet cable
- 2 Power up Helios with the provided adapter

- 1 Collega Helios alla rete LAN tramite cavo Ethernet
- 2 Alimenta Helios con l'adattatore in dotazione

- 3 Position the Nodes in final location
- 4 Connect the Smart Sensor to the Node
- 5 Insert the batteries and/or power adapter

- 3 Porta i Nodi nella posizione prevista nell'ambiente
- 4 Connetti gli Smart Sensor al Nodo
- 5 Inserisci le batterie e/o l'alimentatore

- 6 Install TSLog21
- 6 Installa TSLog21

Installing/Installazione

Visit tecnosoft.eu

- 1 Click on Software/Download > TecnoUtility
- 2 Download > Installing
- 3 Run TecnoUtility
- 4 Installing TSLog21

Accedi a tecnosoft.eu

- 1 Fai clic su Software/Download > TecnoUtility
- 2 Download > Installazione
- 3 Avvia TecnoUtility
- 4 Installa TSLog21

Solutions ▾ Company ▾ R.&D & Advisoring **1** Software/Download ▾ News Faq Contacts



Manage all your monitoring software using a single panel to download and update them

Download TecnoUtility to access the Tecnosoft monitoring world. From here you can download and keep up to date all your software as well as being able to consult manuals and documentation.

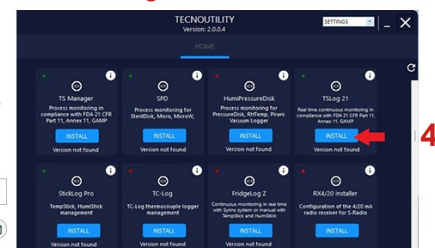
Simple and intuitive, you keep up to date with the latest news.

REQUEST INFORMATION PRODUCT SHEET

Share on

- 2 Download

TecnoUtility - Download to install the software



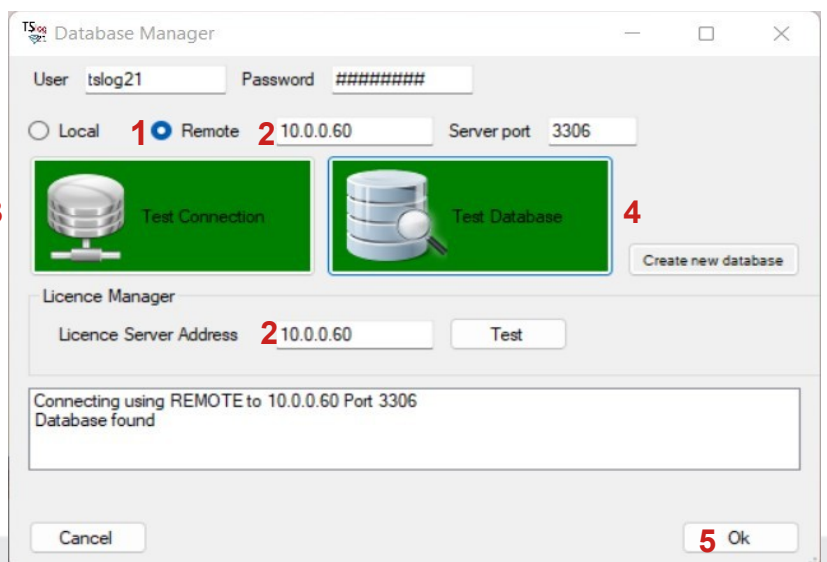
Connection to Database/Connessione al Database

SHIFT + double click on TSLog21 desktop icon

- 1 Remote Select
 - 2 Enter Helios IP in the fields
 - 3 Click on Test Connection
 - 4 Click on Test Database
- If the buttons turn green, the connection is succesful.
- 5 Ok for confirmation

MAIUSC + doppio clic sull'icona del TSLog21

- 1 Seleziona Remote
 - 2 Inserisci IP di Helios nei due campi
 - 3 Fai clic su Test Connection
 - 4 Fai clic su Test Database
- Se i pulsanti diventano verdi, la connessione è avvenuta con successo.
- 5 Ok per conferma



Connections/Connessioni

On first login create an Administrator:

- 1 Set password
- 2 Type First and Last name
- 3 Upload an image of your signature (optional)
- 4 Click on Ok to confirm

Al primo accesso crea un Amministratore:

- 1 Imposta password
- 2 Digita Nome e Cognome
- 3 Carica l'immagine della firma (opzionale)
- 4 Fai clic su Ok per confermare

Configuration/Configurazione di base

Open Setup Tab

- 1 Change program language
- 2 Set idle timeout user
- 3 Change group label
- 4 Change sensor label
- 5 Set ban preferences after wrong password attempts

Apri la scheda Configurazioni

- 1 Cambia la lingua del programma
- 2 Imposta il tempo di esclusione utente
- 3 Cambia il nome dell'etichetta Gruppi
- 4 Cambia il nome dell'etichetta Posizioni
- 5 Imposta le preferenze di esclusione dopo i tentativi errati di inserimento password

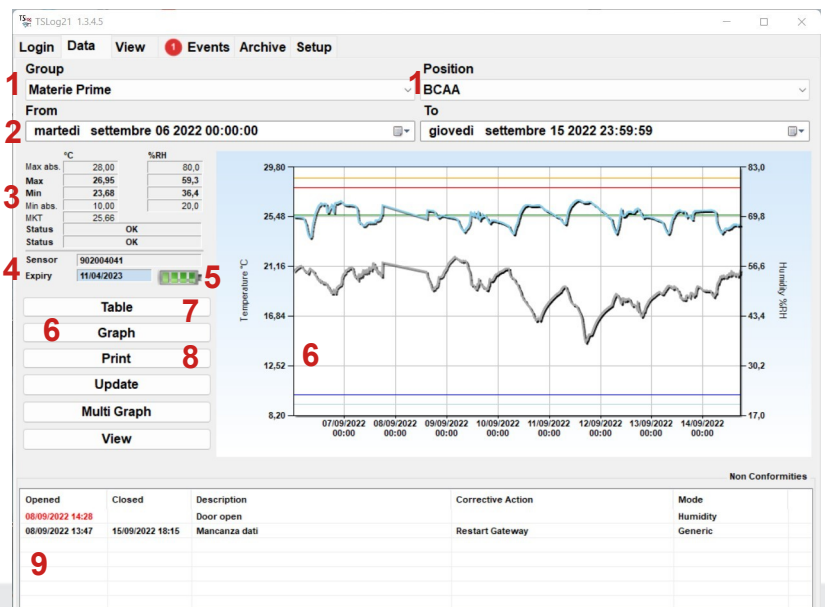
View the Data/Visualizzare i Dati

Open Data tab

- 1 Choose the group and position
- 2 Choose time interval
- 3 Statistics
- 4 Sensor Info
- 5 Battery charge
- 6 Graph
- 7 Acquisition Table
- 8 Report Printing
- 9 Non conformities Table

Apri la scheda Dati

- 1 Scegli tra i Gruppi e le Posizioni
- 2 Scegli l'intervallo di tempo
- 3 Soglie registrate
- 4 Info sensore
- 5 Carica della batteria
- 6 Grafico delle acquisizioni
- 7 Tabella delle acquisizioni
- 8 Stampa del report
- 9 Tabella delle non conformità



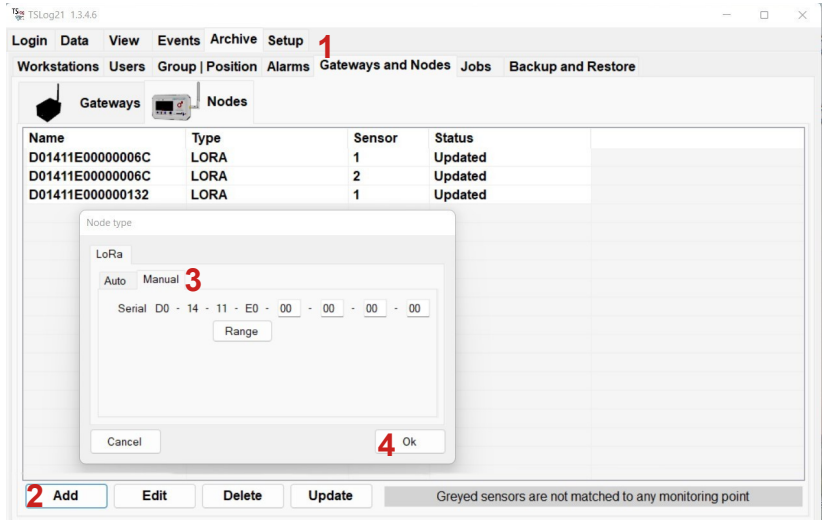
Add Nodes/Aggiungere Nodo

Open Archive Tab

- 1 Click on Gateways and Nodes
- 2 Click on "Add" Node
- 3 Type the S/N in Manual mode
- 4 Click on Ok to confirm

Apri la scheda Archivio

- 1 Fai clic su Gateway e Nodi
- 2 Fai clic su "Aggiungi" Nodo
- 3 Digita il S/N in modo Manuale
- 4 Fai clic su Ok per confermare



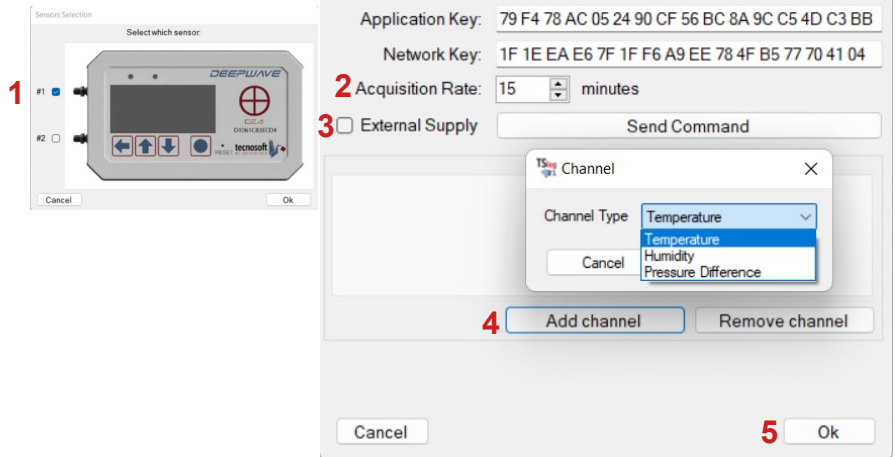
Add Smart Sensor/ Aggiungere Smart Sensor

After adding the Node

- 1 Activate Smart Sensor position #1 and/or #2
- 2 Set Acquisition rate #1
- 3 Check external supply if existing #1
- 4 Add 1 or 2 channels #1
- 5 Click Ok to configure Smart Sensor #2

Dopo aver aggiunto il Nodo

- 1 Attiva le posizioni Smart Sensor #1 e/o #2
- 2 Imposta il tempo di acquisizione #1
- 3 Spunta Alimentazione esterna se esistente #1
- 4 Aggiungi 1 o 2 canali #1
- 5 Premi su Ok per configurare Smart Sensor #2



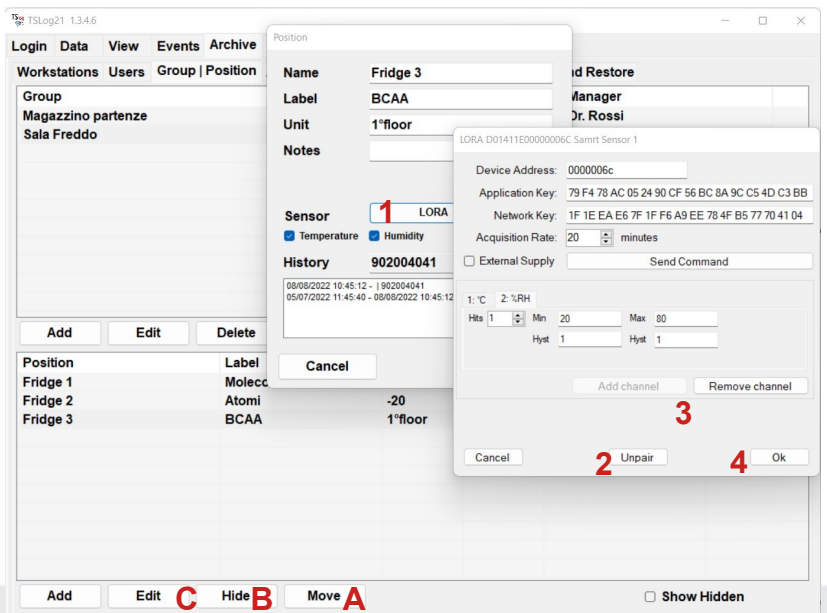
Edit Sensor position/Modificare la posizione dei sensori

Open Group/Position tab and select the Position

- A Click on Move and select the Group
- B Click Hide to avoid the list
- C Clic Edit to open the window
- 1 Click on LORA button to access the sensor
- 2 Click on Unpair to change the Smart Sensor
- 3 Add/Remove channel if necessary
- 4 Click on Ok when finished

Apri la scheda Gruppi/Posizioni e seleziona la posizione

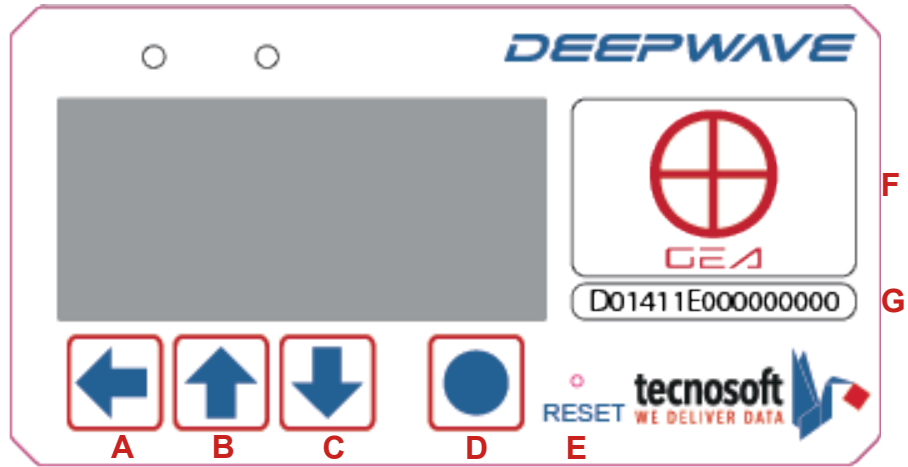
- A Fai clic su Sposta e seleziona il Gruppo
- B Fai clic su Nascondi per non vederla in elenco
- C Fai clic su Modifica per aprire la finestra
- 1 Fai clic sul pulsante LORA per accedere al sensore
- 2 Fai clic su Dissocia per cambiare Smart Sensor
- 3 Aggiungi/Rimuovi canale se necessario
- 4 Fai clic su Ok al termine



Node buttons/Pulsanti Nodo

- A** Scroll through options in current view
- B** To previous page
- C** To next page
- D** Scroll page or option selection
- E** Reset the Node for reconfiguration
- F** Node model
- G** Node Serial Number

- A** Scorri tra le opzioni se disponibili
- B** Pagina precedente
- C** Pagina successiva
- D** Scorri nella pagina o seleziona una opzione
- E** Reset per riconfigurazione
- F** Modello Nodo
- G** Numero di serie del Nodo



Node pages/Pagine Nodo

Page 1

- 1** Page number
- 2** Smart Sensor position on Node
- 3** First channel
- 4** Second channel
- 5** Last acquisition date and time
- 6** Press **D** to switch from pos n°1 to pos n°2

- 1** Numero pagina
- 2** Posizione dello Smart Sensor sul Nodo
- 3** Primo canale
- 4** Secondo canale
- 5** Data e ora ultima rilevazione
- 6** Premi **D** per passare dalla pos n°1 alla pos n°2

Pos n°1 **2** 1 1 / 10
3 26.01 °C
4 50.74 RH %
5 05-12-2022 10:20:01 **6** ○

Pos n°2 **2** 1 1 / 10
3 26.16 °C
5 05-12-2022 10:20:01 **6** ○

2 Pos n1 1 1
5 05-12-22 17:15:02 0 6

3 Temp.: 25.47 1 0

Page 2

- 1** Node Serial Number
- 2** Firmware version
- 3** Battery Level

- 1** Numero seriale del Nodo
- 2** Versione firmware
- 3** Livello della batteria

Deep Wave EU868: 2 / 10
 S/N: D01411E00000149 **1**
 Firmware version: 5.7 **2**
 Battery Level: 4.5 V **3**

1 Device S/N: D014 2a
 11E000000138 0

2 Fw version: 2b
 5.7 - EU868 0

3 Battery Level: 2c
 4.5 V 0

Page 3

- 1** Current Date & time
- 2** Acquisition rate in seconds

- 1** Data e ora correnti
- 2** Ritmo di acquisizione in secondi

Current Time: 3 / 10
 05-12-2022 10:23:01 **1**
 Status:
 Started. Rate[s]: 300 **2**

1 Current time: 3a
 05-09-22 17:15:57 0

2 Acquisition: OK 3b
 Rate[s]: 300 0

Page 4

- 1** Received Signal Strenght Indication
- 2** Signal Noise Ratio

- 1** Potenza del segnale ricevuto
- 2** Livello del rumore di fondo

Last Signal Level: 4 / 10
 RSSI: -96. **1**
 SNR: 23. **2**

1 Signal Level: 4a
 RSSI: -60 0

2 Signal Level: 4b
 SNR: 30 0

Node pages/Pagine Nodo

Page 5

- 1 Smart Sensor position on Node
- 2 Status of sensor
- 3 Press **D** to switch to other information
- 4 Node Serial Number
- 5 Calibration date
- 6 Recommended recalibration date
- 7 Press **A** to previous page

- 1 Posizione dello Smart Sensor sul Nodo
- 2 Stato del sensore
- 3 Premi **D** per altre informazioni
- 4 Numero di serie del Nodo
- 5 Data di calibrazione
- 6 Data di ricalibrazione consigliata
- 7 Premi **A** per tornare sulla pagina precedente

1 Pos n°1 5 / 10
2 Status: ACTIVE
3
O

Pos n°1: 5 / 10
4 S/N: 900104240
5 Calib. Date: 11-07-2022
6 Calib. Expiry: 11-07-2023 7
←

1-2 Pos n1: ACTIVE 5
4 S/N: 900104248 0 3
5 Pos n1 5
Calib.: 11-07-22 ← 7

Page 6

- 1 Smart Sensor position on Node
- 2 Status of sensor

- 1 Posizione dello Smart Sensor sul Nodo
- 2 Stato del sensore

1 Pos n2 6 / 10
2 Status: DISABLED

1 Pos n2 6
2 DISABLED

Page 7

- 1 Press **D** to force an acquisition
- 2 Press **D** to clear memory
- 3 Press **D** to send status message
- 4 Press **A** to show other options of page 7

- 1 Premi **D** per forzare una acquisizione
- 2 Premi **D** per cancellare la memoria
- 3 Premi **D** per inviare il messaggio di stato
- 4 premi **A** per scorrere le opzioni di pagina 7

1 Press O to force an acquisition 7 / 10
4 ←
2 Press O to clear memory 7 / 10
4 ←
3 Press O to send status 7 / 10
4 ←

1 Press O to force an acquisition 7
an acquisition ← 0
Acq. started... 7
Go to page 1
2 Press O to clear 7
memory ← 0
3 Press O to send 7
status ← 0

Page 8

- 1 Last detected alarm
- 2 Alarm type
- 3 Press **D** to swich from Alarm 1 to Alarm 2

- 1 Ultimo allarme rilevato
- 2 Tipo di allarme
- 3 Premi **D** per passare da Allarme 1 a Allarme 2

Alarm Log: 8 / 10
1 A1 03-09-2022 03:25:55
2 BATTERY ALARM ON
3
O

1 Alarm Log: 8a
03-09-22 03:25:55 ← A
2 Alarm Log: 8b
BATTERY ALARM ← A

Page 9

- 1 Buzzer state
- 2 Press **D** to change state (OFF-AUTO-ON)

- 1 Stato del Buzzer
- 2 Premi **D** per cambiare lo stato (OFF-AUTO-ON)

Buzzer state: 9 / 10
1 OFF 2
O

1 Buzzer state: 9
OFF 0 2

Page 10

- 1 Relay state
- 2 Press **D** to change state (OFF-AUTO-ON)

- 1 Stato relay
- 2 Premi **D** per cambiare lo stato (OFF-AUTO-ON)

Relay state: 10 / 10
1 DISABLED 2
O

1 Relays state: 10
DISABLED 0 2